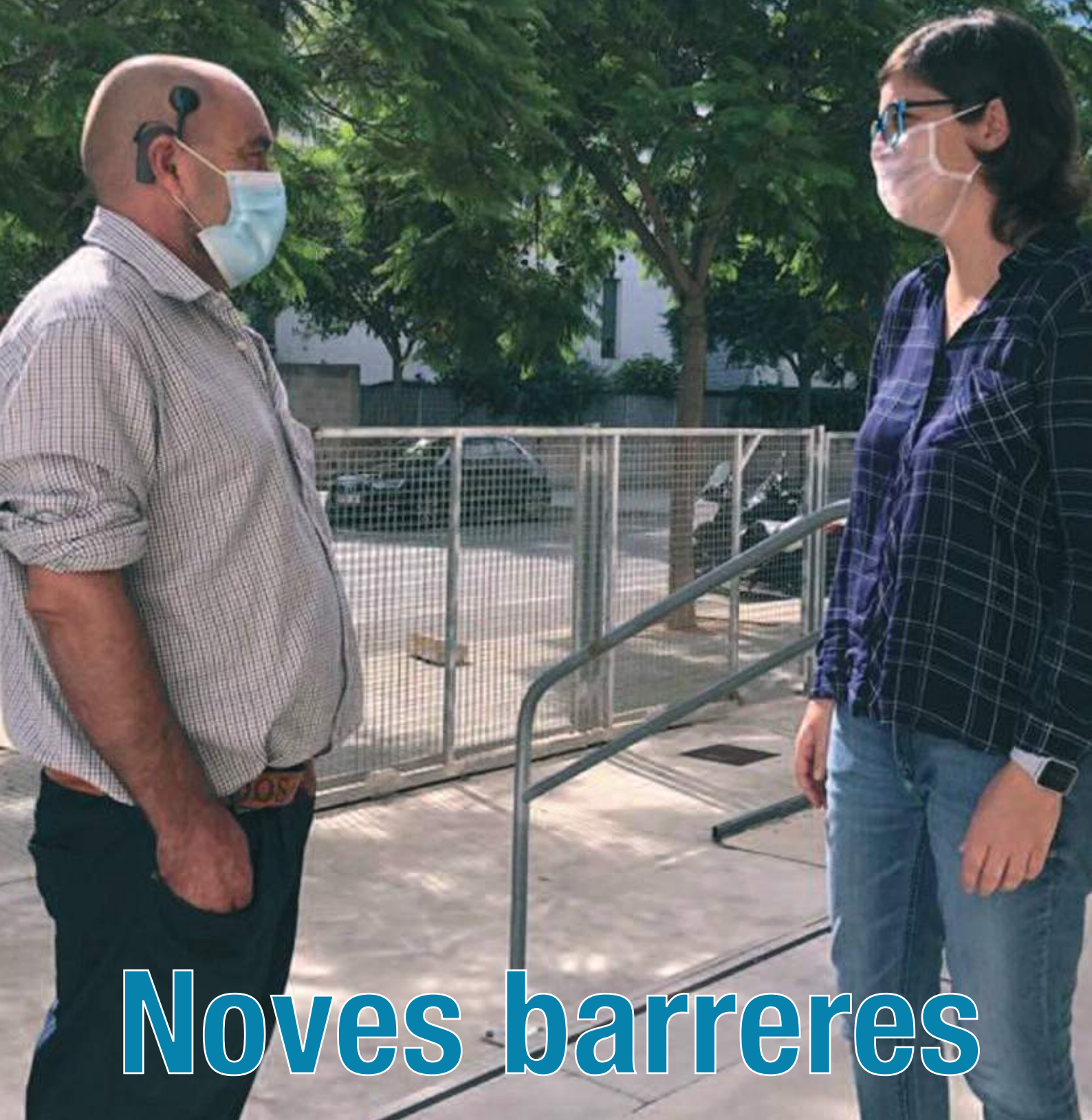


Nova normalitat



Noves barreres

FIAPAS

Confederación Española de
Familias de Personas Sordas
www.fiapas.es
Pantoja nº 5, local. 28002 Madrid.
Tf.: 91 576 51 49
fiapas@fiapas.es

SVAP

Servei de Valoració i Atenció Primerenca
www.dgad.caib.es
C/Juan Maragall nº17, Palma (Illes Balears)
Tf.: 971 17 66 85

Conselleria d'Educació, Universitat i Recerca

Oficina d'Escolarització de Palma

C/Ter, 16, planta baixa
Edifici Alexandre Rosselló i Pastors
07009 Palma (Polígon Son Fuster)
Telf. 971.787.353

Oficina d'Escolarització d'Inca Centre BIT. C.

Selletes, 25. Polígon Ca'n Matzarí 07300
Inca Tel.: 971 87 07 42

Oficina d'Escolarització de Manacor

Passeig Antoni Maura, 87
07500 Manacor Tel.: 971 55 44 99

OFICINA PALMA ACCESSIBLE

Ajuntament de Palma
Camí dels Reis 400 (07120)
PALMA
Tel. 971 764818
accessibilitat@palma.cat
www.palmademallorca.es

ADVANCED BIONICS

www.advancedbionics.com
Advanced Bionics Spain S.L.
Av. de la Industria 13-15 03690,
San Vicente del Raspeig. Alicante
Tf.: 965 200 210
Info.spain@advancedbionics.com

IMAS

Institut Mallorquí d'Afers Socials
Ajudes per a persones amb discapacitat
www.imasmallorca.net
C/General Riera, 67, Palma T. 971763325
C/ Del Cuartel s/n, Inca
Tf. 971 880 216
C/ Del Bon Jesús 1 i 2, Manacor
Tf. 971 84 49 01 - 871986142

SOIB

Treball i formació
www.soib.caib.es
Camí Vell de Bunyola, 43, 1º
Edifici Rotonda Asima, despatx 21
Polígon de Son Castelló
Tf. 971 78 48 00

CENTRE BASE

Centre de Valoració i
Reconeixement de la Discapacitat
www.dgad.caib.es
C/Juan Crespí, 11 Palma Tf. 971 178 991
C/ Ramon Llull, 73 Inca Tf. 971 177 899
C/ Mossèn Andreu Pont, 4-Portal 2. Manacor.
Tf. 971 846 187

MEDEL

www.medel.com/es/
Centro Empresarial Euronova,
Ronda de Poniente num.2, 2ºA
Tres Cantos, E-28760 Madrid
Tf.: 91 8041527
office@es.medel.com

AURAL

Centre auditiu
Aural Widex
www.widex.es
www.auralcentrosauditivos.es
C/ Antoni Marquès, 36 bajo izq. Palma
Tf.: 971 200 347
camallorca@widex.es

EDITA

Fundació ASPAS
C/Ramón Nadal, 4. Palma (Illes Balears)

DIPÒSIT LEGAL

DL PM 999-2013
ISSN 2340-891X

CONSELL EDITORIAL I REDACCIÓ

Jaime Ferrer
M^a Magdalena Vanrell
M^a Agnès Melià
Carme Zoilo
Mateu Bosch
Joana M^a Pons
Cati Balaguer
M^a Carmen González

COL·LABORA EQUIP TÈCNIC ASPAS

Aina Maria Crespí Bestard
Andrea Adell Martín
Cristina Terrassa Becerra
Maria Magdalena Riutort Roig
Yolanda Quintana Rigo
Emma Casellas Esteban
Irene Martínez Albertí
Lluís Soler Prats
Rocío Reyes Peláez

MAQUETACIÓ

Jaume Bennàssar

IMPRESIÓ

Gráficas Loyse

FES-TE SOCI

C/Ramon Nadal, 4
Palma (Illes Balears)
Telf 871 57 00 73
aspas@fundacionaspas.com

ASPAS
FUNDACIÓ

www.aspasmallorca.com



fundacionaspas



@ASPASMallorca



VISITA NUESTROS BLOGS:

www.aspasleehabla.com

www.aspasformayemplea.com



Maria Agnès Melià Barceló

Coordinadora USL ASPAS

Ja portem uns mesos en una situació nova, estranya i plena d'incerteses a tots els nivells: personal, familiar, social, laboral, educatiu i formatiu. Una situació de pandèmia causada per la COVID-19 que ens ha fet afrontar situacions difícils, acceptar canvis, gestionar emocions, canviar plans ... però sobretot, adaptar-nos constantment. I les persones amb discapacitat auditiva ho estan fent, a marxes forçades, amb molt esforç i amb més barreres que mai.

A causa de les dificultats de comunicació afegides per l'ús de mascaretes, les persones amb discapacitat auditiva estan patint a l'entorn laboral elevats índex de destrucció d'ocupació, però també accés limitat a les informacions i a la gestió de tràmits ja que es fan online o telefònicament.

Curiosament ara, que tothom ha patit aquestes dificultats de comunicació, és quan moltes persones han pogut "entendre" a les persones sordes. Sigui pel motiu que sigui, ben arribat sia!!

Unim-nos-hi i anem junts cap a la millora en l'accessibilitat en tots els entorns i cap a la inclusió laboral i social de les persones amb discapacitat que, sense cap dubte i com tothom, sortiran d'aquesta situació més empoderades i resilients.

Sumari

ENTORN ASSOCIATIU

4

FIAPAS convida a les empreses a que sumin el talent de les persones amb sordesa a les seves plantilles

ACCESSIBILITAT

5

Millorem l'accessibilitat de les aules de formació

Com fer que la meua empresa sigui accessible per a persones amb DA

ARTICLES I ENTREVISTES

8

Implicacions de la COVID-19 en l'entorn laboral

Estratègies per facilitar la comunicació en entorns laborals

Orientació i inserció laboral: Com ens ha afectat la Covid-19

Les empreses parlen

PROTAGONISTES

14

Maria del Mar Roig

María Dolores Estrella

Rocío Peña

ASPAS RESPON

17

Com ha afectat emocionalment l'ús obligatori de la mascareta a les persones amb pèrdua auditiva?

Com influeix l'ús d'audiòfons en la qualitat de vida de la persona amb discapacitat auditiva?

ASPAS Café

19

PALMA:

Seu Principal
C/ Ramón Nadal, 4
07010 Palma de Mallorca
Tel. 871 57 00 73

INCA:

C/ Doctor Fleming, 37
07300 Inca

MANACOR:

C/ Mossèn Andreu Pont, 4
Portal 2,
07500-Manacor

Missió:

Defensar, reivindicar i garantir els drets i interessos de les persones amb discapacitat auditiva i de les seves famílies.



aspas@fundacionaspas.org

FIAPAS convida a les empreses a que sumin el talent de les persones amb sordesa a les seves plantilles

Na Carla treballa en una agència de publicitat, és una gran professional, treballadora, sociable i compromesa ... i des de fa tot just un any va començar a portar audiòfons. Però per arribar a tenir aquesta oportunitat, ha tingut darrere tot un treball en equip: família, logopedes, professors ..., que ha fet que, com na Carla, les persones amb sordesa puguin desenvolupar el seu talent i sumar-lo a la plantilla de les empreses .

Aquest és el fil conductor de la nova campanya que FIAPAS posa en marxa amb motiu del Dia Internacional de les Persones Sordes. Sota el lema "El nostre Talent Suma", es vol destacar tot el que les persones amb sordesa poden aportar a l'equip d'una empresa.

Ens donen testimoni d'això: Juana Rodero, People & Culture Executive de Primark Iberia, Ángela Alonso, directora del servei de Cartografia de Seresco, i José Luis Escuer, coordinador tècnic d'Informàtica de l'Aeroport d'Eivissa, empreses que compten amb persones sordes en les seves plantilles.

Tot el contingut de la Campanya i els seus materials es poden veure a la web www.queloescuchetodoelmundo.com i amb els hashtags #QueloescucheTodoElMundo i #NuestroTalentSuma en els perfils socials de Facebook, Twitter i YouTube de FIAPAS.

Aquesta Campanya es porta a terme gràcies a la convocatòria de subvencions amb càrrec a l'Assignació Tributària de l'IRPF de l'2019 (Ministeri de Sanitat, Consum i Benestar Social) i amb el cofinançament de la Fundació ONCE, comptant, a més, amb la col·laboració de Aural -Widex i de GAES, una marca Amplifon.



Direcció general de Treball, en representació del Ministeri de Treball i Economia Social. Així mateix, han intervingut José Luis Martínez Donoso, director general de la Fundació ONCE, i el president de FIAPAS, José Luis Aedo.

Tots ells han mantingut un col·loqui al voltant dels agents clau per a la inserció laboral de les persones amb discapacitat. En aquest sentit, s'ha destacat tot el que s'ha avançat, però també el camí que queda pendent, sobretot, entre d'altres, des del punt de vista normatiu.

A causa de l'actual situació sanitària, l'acte de presentació d'aquesta campanya, que s'ha desenvolupat a l'Auditori de Fundació ONCE de Madrid, s'ha pogut seguir de forma telemàtica.

En el mateix, na Diana, jove usuària del Moviment Associatiu de Famílies-FIAPAS, ha explicat la seva experiència i ha parlat de talent i ocupació amb Jesús Celada, director general de Polítiques de Discapacitat, en nom del Ministeri de Drets Socials i Agenda 2030, i de Consolación Rodríguez, subdirectora general d'Ordenació Normativa de la

Per la seva banda, el president de FIAPAS, ha recordat que les persones amb discapacitat en general, i amb sordesa en particular, estan veient com les empreses a l'hora de cobrir les seves vacants no aposten pel seu talent i, per això, amb aquesta Campanya es vol demostrar el que poden sumar als equips de les empreses i que el que importen són les persones no la seva discapacitat.



Millorem l'accessibilitat de les aules de formació



Fundació ASPAS ha millorat l'accessibilitat de les seves aules de formació, amb la instal·lació d'un bucle magnètic i l'adquisició d'un micròfon remot, aquesta última adquisició, mitjançant el finançament de la Fundació Guillem Cifre de Caixa Colònia. Les noves mesures de seguretat sanitàries sorgides a causa de la pandèmia: ús de mascaretes de protecció, distància de

seguretat mínima i necessitat de ventilació dels espais tancats, han suposat una nova barrera a la comunicació de les persones amb pèrdua auditiva.

Aquestes noves barreres comunicatives sorgides entre els docents i els alumnes dins de les aules de formació les hem millorat, entre altres mesures, mitjançant

l'ús de tecnologia com bucles magnètics i micròfons remots. Per garantir l'arribada clara de

la paraula es dissenya un sistema que connecta la pròtesi amb un micròfon. D'aquesta manera el missatge del professor entra directament als audiòfons o implants sense interferències i s'elimina el soroll de fons, s'escurça la distància professor-alumne/a i s'evita la influència d'altres distorsionadors com la reverberació i el soroll de fons (que alteren el missatge oral). El micròfon remot a més ha suposat una millora tècnica en la re-habilitació de l'audició, en pacients amb pèrdua unilateral d'audició, portadors d'implant coclear, que es realitza des del Servei d'Atenció Integral i Promoció de l'Autonomia Personal.





Cree su
cuenta en
<https://my.medel.com>



Tienda online myMED-EL Shop

Descubra lo fácil que es y encuentre todos los accesorios que necesite desde la comodidad de su casa. Y además, descargue gratuitamente guías prácticas, información sobre RMN y material de rehabilitación.

Si es usuario y/o padre/madre/tutor de una persona implantada, cree su cuenta en:
<https://my.medel.com>

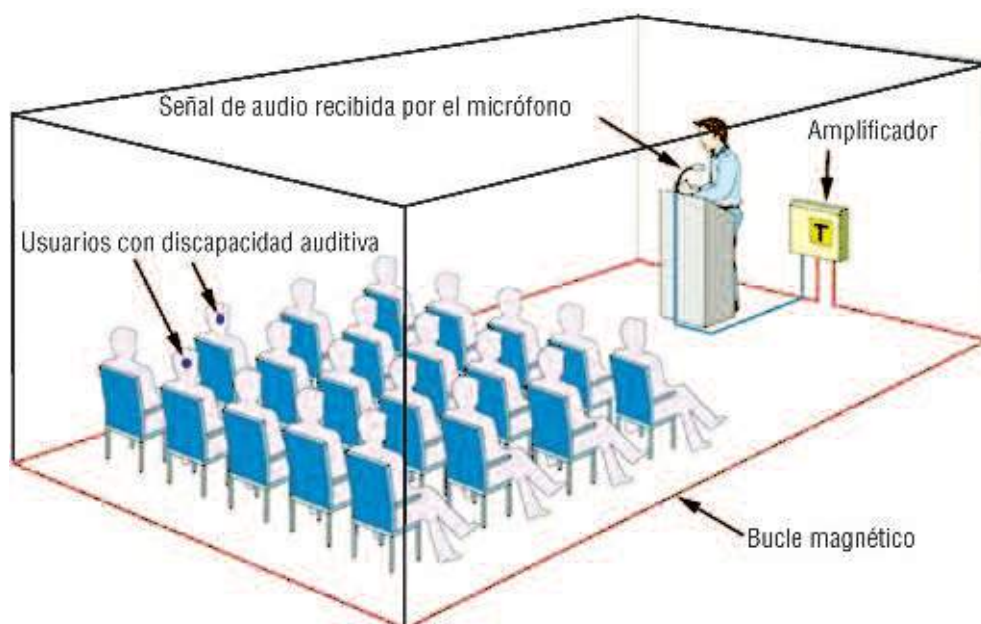
Accesorios disponibles para los siguientes grupos de productos: ADHEAR, SAMBA, SAMBA 2, Amadé, RONDO, RONDO 2, RONDO 3, OPUS 2, SONNET, SONNET EAS, SONNET 2 y SONNET 2 EAS

Com fer que la meua empresa sigui accessible per a persones amb DA?

La millor opció per adaptar una empresa a les persones amb discapacitat auditiva és la instal·lació d'un bucle magnètic com a producte de suport per a persones que fan servir pròtesis auditives (audiòfons / implants) per facilitar l'accessibilitat en l'entorn.

Amb aquest sistema es possibilita la comunicació i les relacions interpersonals en espais i situacions contaminades pel soroll ambiental o en les que la distància amb l'interlocutor/s dificulta la comunicació i l'accés a la informació.

A més, pot utilitzar-se en qualsevol espai i hi ha diferents tipus en funció de la situació i / o dimensió de l'espai a adaptar: a) bucles de sala, b) bucles de taulell i c) bucles d'ús individual. En els dos primers casos (a i b) el bucle queda instal·lat de forma fixa resultant de gran utilitat en sales de formació, teatres, auditoris, taquilles, finestretes i taulells d'atenció al públic, afavorint la privacitat de la conversa. En el tercer cas (c) són



bucles portàtils que poden estar a disposició del públic en funció de cada necessitat i poden resultar molt útils en cas de realitzar entrevistes o reunions on participa una persona amb discapacitat auditiva. En tots els casos, l'espai que disposa de bucle ha d'estar degudament senyalitzat amb el símbol d'accessibilitat auditiva.

Podem concloure que el bucle magnètic és un sistema normalitzat a nivell mundial, compatible amb les pròtesis auditives, que es rendibilitza de manera immediata, superant amb èxit qualsevol anàlisi cost-benefici.

informació facilitada pel Servei d'Accessibilitat de FIAPAS

Com connectar-te al bucle magnètic

- Normalment tant els implants coclears com els audiòfons no porten activada l'opció per connectar-se a bucles magnètics.
- Acosta't al teu centre audioprotèsic o contacta amb el teu programador d'implant coclear perquè pugui activar i programar aquesta opció.
- Sempre que vegis la icona identificativa de bucle podràs connectar-te, siguis on siguis.
- És possible que per a connectar-te hagi de canviar el programa del teu auxiliar auditiu.
- Reivindica la necessitat de disposar de bucles magnètics si visites un teatre, un cinema, un museu o qualsevol taulell d'atenció al client.

CONNECTA'T



Implicacions de la COVID-19 en l'entorn laboral

Aina M. Crespi / Andrea Adell
(Preparadores laborals de Fundació ASPAS)

A causa de les noves mesures de seguretat i higiene que s'han establert arran de la pandèmia causada per la COVID-19, les persones amb discapacitat auditiva treballadores s'han trobat amb una situació molt diferent en el seu entorn laboral. En aquests moments l'ús de mascareta dificulta la comunicació: el suport de la lectura labial ha desaparegut, i a més provoca una pèrdua de la intensitat del missatge. Com a conseqüència, es dificulta l'accés a la informació i a la comprensió del llenguatge oral.

Aquesta nova realitat, està creant noves

barreres per a que les persones amb discapacitat auditiva puguin continuar fent el seu treball de la manera com ho feien abans. Per tant, hem hagut d'adaptar i crear nous escenaris per què aquesta comunicació sigui adequada i no suposi una dificultat afegida en el seu entorn laboral.

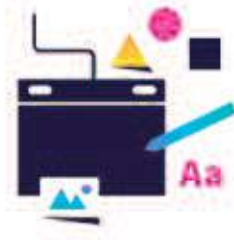
D'aquesta manera, us proposem una sèrie d'estratègies per a facilitar l'accés a la informació i a la comunicació a totes les persones que el necessitin, per a que puguin continuar desenvolupant les seves activitats laborals de manera satisfactòria.



Estratègies per facilitar la comunicació en entorns laborals



Ús de les tecnologies i les plataformes de videoconferències o videotrucades, tant per a fer reunions de treball o formacions en la empresa, com per a entrevistes de feina online. Així, les persones no necessiten portar mascareta i es pot fer lectura labial. A més, totes les plataformes disposen de "xats" que, si és necessari, poden facilitar la comunicació en el mateix moment.



Utilització de recursos gràfics per a donar instruccions a les persones que accedeixen a una nova feina. Disposar de panells informatius i/o crear taulons amb els aspectes importants i els passos a seguir en un determinat lloc de treball, possibilitaran que les persones accedeixin a la informació de manera permanent. Podem ajudar-nos també de la lectoescriptura per a donar instruccions puntuals en el moment.



Adaptar els espais de treball per a minimitzar al màxim els sorolls, creant així un ambient tranquil i possibilitant una millor audició. En cas de no poder reduir els sorolls i no disposar de micròfons remots, hauríem de valorar la possibilitat que la persona fes el seu treball fora d'aquesta zona.



Poder comptar amb el suport d'algun company/a de feina que, en el cas de situacions amb dificultats de comunicació i comprensió, faciliti aquesta comunicació. El "suport natural" en l'empresa sempre ha estat una figura molt important, però actualment cobra més rellevància i podria ser clau i més necessària que mai.



Assessorar les empreses i als companys i companyes directes de la persona treballadora perquè puguin ser capaces d'empatitzar amb la situació de persona amb discapacitat auditiva, així com perquè tinguin recursos i estratègies.

L'actual situació provoca que moltes persones amb discapacitat auditiva sentin inseguretats a l'hora de comunicar-se, ja que al no disposar de la lectura labial com a suport visual, la comunicació es dificulta molt. Per això és important que totes les persones (professionals, companys/as de treball, supervisors/es, ...) siguem conscients de la gran barrera comunicativa que tenen les persones amb discapacitat auditiva, perquè puguem posar al seu abast tots els recursos necessaris per a pal·liar aquesta dificultat. Només d'aquesta manera podrem millorar i facilitar l'accés a la comunicació de totes les persones amb discapacitat auditiva.

ORIENTACIÓ I INSERCIÓ LABORAL:

Cristina Terrassa / Yolanda Quintana / M. Magdalena Riutort (Preparadores laborals de Fundació ASPAS)



EQUIP

A l'equip d'Orientació i Inserció Sociolaboral ens anem adaptant i introduint millores en la prestació del servei. Així, anem realitzant formacions per adaptar-nos als canvis derivats de la pandèmia sobre:

- ➔ Canvis en la normativa laboral.
- ➔ Eines de recerca de feina.
- ➔ Noves oportunitats laborals.
- ➔ Plataformes de formació online.

Som flexibles per adaptar-nos als canvis, i apliquem noves estratègies en el dia a dia per gestionar les demandes de les persones que atenem.



ACCIONS

Realitzem accions telemàtiques i presencials, utilitzant els recursos més adequats per cada necessitat: WhatsApp, Hangouts, Zoom, Teams, Genially, Youtube, Kahoot i altres més. S'han diversificat les accions per canvis en les necessitats de les persones ateses:

- ➔ Realitzem més accions relacionades amb aspectes personals i socials, com per exemple: suport en la tramitació d'ajudes socials, tràmits amb l'Administració Pública, etc.
- ➔ Infomació sobre els canvis de normativa laboral (ERTO, acomiadament, ajudes,...), o canvis en el mercat de treball.
- ➔ Suport emocional a les persones ateses davant les pors i preocupacions generades per la nova situació.
- ➔ Realitzem més accions de millora del perfil laboral i de reorientació professional.
- ➔ En els suports en el lloc de feina, en el cas que no sigui possible fer-ho presencial, fem un assessorament previ a l'empresa i un treball conjunt per preparar material de suport específic.

soib
formació
i ocupació



Unió Europea

COM ENS HA AFECTAT LA COVID-19?



MERCAT LABORAL

El mercat laboral ha sofert un gran impacte. Per una banda, s'han destruït llocs de feina, sobretot a l'hoteleria i turisme, i d'altra banda han disminuït enormement les ofertes de feina en molts de sectors ocupacions. Però, a la vegada, han sorgit noves oportunitats laborals en els següents sectors:

- ➔ Sector sanitari: auxiliars de geriatria, auxiliars d'infermeria, zeladors/es, treballadors/es familiars....
- ➔ Sector logística: repartidors/es, preparadors/es comandes, mosso/a de magatzem, conductors/es,...
- ➔ Sector agrícola.
- ➔ Sector serveis: neteja, manteniment, ...
- ➔ Sector tecnològic: llocs relacionats amb les telecomunicacions.

Per altra banda, el SOIB està ofertant programes específics d'inserció per reactivar l'ocupació.



MILLORA DE L'OCUPABILITAT



És l'hora de formar-se!

Degut als canvis que hem comentat en el mercat de treball a causa de la pandèmia, aquest pot ser un bon moment per actualitzar-te o reciclar-te mitjançant formació. És hora de millorar les teves competències relacionades amb alguna feina i que, en altres moments no has pogut realitzar (com per exemple, per la falta de temps). A més, actualment hi ha més oferta formativa ONLINE, que facilita la conciliació (tant laboral com personal).

I és l'hora de formar-se també en tecnologies! Per què? Perquè la manera de relacionar-nos amb la resta de persones, així com l'atenció en determinats serveis (visites mèdiques, cites amb l'administració pública, ...) ha canviat, i és possible que per fer algun tràmit, inscriure't a formacions, realitzar entrevistes de feina, o inclús contactar amb alguna persona propera, ho hagi de fer telemàticament a través d'alguna plataforma digital (Zoom, Microsoft Teams, Whatsapp,...).

Per això és bàsic i necessari que tenguis estratègies digitals.

Les empreses parlen

Emma Casellas / Irene Martínez (Preparadores laborals de Fundació ASPAS)

Des de Fundació ASPAS volem conèixer com ha afectat la COVID-19 a algunes de les empreses que col·laboren amb l'entitat en la inserció laboral de les persones amb discapacitat auditiva. Els hem plantejat dues preguntes:

- 1) Com ha impactat la Covid-19 en la seva empresa?
- 2) Podria destacar algun aspecte positiu?

BALIMSA (empresa de neteja)

Ángel Llull Navarro (Gerent)

1- Al principi, com a la majoria d'empreses, patirem una important caiguda de la facturació al voltant d'un 30 per cent. Ens va afectar de tres formes diferents: Primer, finalitzacions o importants reduccions a el servei a empreses que es van veure obligades a tancar com: col·legis, hotelaria, restauració i altres. D'altra banda, vam tenir ampliacions de manteniments de serveis en diversos clients que volien assegurar la salut dels seus treballadors (en oficines i locals) i finalment, vam tenir peticions de desinfeccions i neteges profundes abans de la tornada a l'activitat.

2- Actualment, el nostre sector és un dels que ha anat recuperant la seva activitat poc a poc i estem a prop de les dades d'abans de la COVID ja que molts dels nostres clients han ampliat serveis i altres han tornat a obrir els seus negocis. També, com a positiu, diria que el concepte de neteja ha adquirit una major importància en la societat. I que a l'haver estat considerat pel Govern com un servei essencial, ara es valora d'una manera més positiva i està més ben considerat.



HIJOS DE RAMÓN OLIVER

(empresa dedicada al comerç a l'engròs de productes alimentaris i begudes)

Chicho Oliver (Director Comercial)

1) La COVID-19 ha impactat molt negativament en la nostra empresa: pèrdues de vendes acumulades de més del 50%, en ple confinament només facturàvem un 15% respecte l'any anterior, i tenim en l'actualitat 20 persones en ERTO (en vam arribar a tenir 52). Realment està essent un any horrorós. Esperem que l'any que ve, amb la realització de més PCR, màscares, distància social, neteja de mans i la vacuna, arribem a la normalitat del 2019.

2) Com aspecte positiu, a partir de la COVID-19 podem destacar la solidaritat dels nostres treballadors amb l'empresa i l'empresa també amb ells. Com a empresa ens hem adonat que podem ser més eficients en el futur.



HOTEL HONUCAI
(Colònia de Sant Jordi)

Elena Oliver (Directora)

1) L'impacte de la COVID-19 a la nostra empresa ha estat total. Des de les reserves que es fan durant l'hivern per començar la temporada, l'obertura que vam haver de retardar fins el juliol, el tancament anticipat, la plantilla que també es va veure afectada i reduïda per poca ocupació, a banda de tots els canvis d'operativa a que ens obligava la pandèmia: treballar amb mascareta, posar gel hidroalcohòlic a totes les zones i fer-ne ús constantment, complir amb el distanciament que ens obligà a llevar taules al nostre restaurant "Salicornia" i canviar el sistema d'esmorzars, així com no poder obrir la part gastronòmica de "The Top" (la terrassa de l'hotel on tenim obert per a tot el públic resident i no resident). Segons normativa es treballava dia a dia, amb preocupació i tensió.

2) Com a aspecte positiu, aquesta pandèmia ens ha donat l'oportunitat de reinventar-nos, oferir nous serveis. Crec que hi ha canvis que han vingut per



quedar-se. També ha propiciat tenir més persones residents de l'illa allotjades a l'hotel; ha estat molt bonic. I de cara al futur aquesta pandèmia farà que

ampliem experiències noves als nostres negocis i renovem sistemes. Que tot això sempre és bo, són nous reptes a afrontar, i millor agafar-los amb optimisme.



ÁNGEL ROMÁN PALETS
(empresa dedicada al reciclatge de palets)

Ángel Román Lorente (Propietari)

1) La COVID ens ha afectat molt. Actualment només tenim a tres persones treballant aquí. He hagut de fer un ERTO perquè la feina s'ha reduït més o menys en un 80%. Tot és una roda: hotels tancats, creuers que no arriben, es tradueix en menor quantitat de residu de fusta, i per tant menys treball per a nosaltres.

2) D'altra banda, no tot ha estat negatiu; hem començat a treballar a Menorca i tot i la situació actual, ens va bé.

Maria del Mar Roig

El meu nom és Mar Roig Sierra i estic cursant el grau de Pedagogia a la UIB. Sempre he tingut molt clar que volia fer feina a l'àmbit social i educatiu, especialment en temes d'igualtat de gènere o educació sexual, amb una perspectiva plenament inclusiva.

Enguany, en el meu darrer any de carrera, he tingut la gran oportunitat de començar les meves pràctiques curriculars a la Fundació ASPAS. Tot i que vaig començar amb una mica de por, a la fundació fan que em senti molt còmoda, com una més. A part, puc afirmar que estic tenint, i tindrè un aprenentatge molt complet, ja que gràcies a ASPAS puc participar de tres àmbits diferents (educatiu, social i laboral).



En definitiva, el que més m'agrada de la Fundació ASPAS és la forma que tenen de treballar per a la inclusió i

com tracten aquesta tenint en compte tota la diversitat sociocultural.

Aural Service Kids®



Elige el mejor plan de audición para tu hijo con todos los servicios incluidos

*Incluye la adaptación de un audifono de nivel 220 dentro del programa Aural Service Kids. Para adaptaciones de dos audifonos, la cuota minima es de 59 €/mes.

desde
39€*
al mes

Ven a visitarnos y pregunta por nuestro programa **Aural Service Kids**.

- Audifonos con inteligencia artificial y conectividad directa
- Financiación sin intereses a 4 años
- 4 años de garantía y pilas gratis
- Seguro de rotura y robo
- Atención Aural
- Revisiones gratuitas



Centro Auditivo Aural
Antoni Marqués, 36. Palma de Mallorca. T. 971 200 347
www.auralcentrosauditivos.es



María Dolores Estrella

El meu nom és María Dolores. Actualment estic treballant a l'administració pública, a la Conselleria de Salut, gràcies a que fa un temps vaig decidir preparar-me per presentar-me a les oposicions de subaltern.

D'una banda, em vaig apuntar a classes de català i vaig obtenir el nivell B1. A més, vaig realitzar diversos cursos a

l'EBAP (Escola Balear d'Administració Pública) per així formar-me en temes relacionats amb l'administració pública. Em vaig presentar a les oposicions, i vaig aconseguir entrar a la borsa. Fa un mes em van cridar per treballar d'ordenança a la Conselleria de Salut i estic molt feliç. La feina m'agrada molt, no és una feina gens monòtona, i em passen les hores molt ràpid.



Rocío Peña

Hola! El meu nom és Rocío i fa 15 anys que som mestra de primària i especialista d'Educació Física. Actualment som a l'escola de Porreres, el meu poble. En aquest curs escolar vaig decidir sol·licitar un/a practicant. Dies abans que arribés, varen venir dos professionals d'ASPAS per explicar-me que el practicant que se m'havia assignat, en Dani, presentava una diversitat funcional, concretament una hipoacúsia severa.

Les primeres coses que vaig pensar, varen ser les dificultats que tendria dins una aula i com poder solucionar-les perquè es trobàs bé durant el període que duren les pràctiques.

Després d'explicar als alumnes la situació i com s'havien de dirigir a en Dani per aconseguir una comunicació el més fluida possible, també em vaig informar si podíem comprar qualche tipus de mascareta transparent per ajudar a evitar aquests inconvenients. Però actualment no n'hi ha cap d'homologades.

Amb l'arribada d'en Dani vaig comprovar que la actitud que té una persona determina la perspectiva com es mira la vida i els seus possibles inconvenients.



Els nins i nines han tengut un aprenentatge molt enriquidor, coneixent i convivint amb una persona amb diversitat funcional, ja que no només la poden tenir els seus companys i companyes, si no també el seu/va mestre/a, amic, jardiner del parc on juguen...

Està clar que aquesta situació actual, que ens obliga a l'ús de les mascaretes i a les distàncies entre les persones per

evitar contagis, encara dóna més dificultats en la comunicació amb persones que presenten qualche discapacitat auditiva. Però ell i les seves ganes de fer el seu Practicum amb nosaltres, ha superat aquests inconvenients amb una adaptació i actitud tan positiva que només puc estar agraïda de la sort que he tengut de compartir aquests mesos amb en Dani i poder gaudir de la seva ajuda i companyia.



Programa Pre-Implante

SOLUCIONES ÚNICAS PENSADAS PARA TI

Si tú o tu hijo habéis sido diagnosticados de pérdida auditiva profunda, puede que os estéis preguntando si el implante coclear será la solución adecuada. El Programa Pre-Implante os puede ayudar a salir de dudas: un servicio gratuito ofrecido por Phonak y Advanced Bionics en colaboración con los centros AB Contigo y centros asociados.

El Programa incluye:

- Préstamo de audífonos Phonak
- Sesiones de evaluación y adaptación de audífonos
- Visita de seguimiento (pruebas audiológicas)
- Elaboración de informe audiológico para tu otorrino

Consulta más información y disponibilidad del Programa Pre-Implante en tu región:

www.advancedbionics.com/programapreimplante

ASPAS Respon

Són moltes les preguntes i inquietuds que les persones i famílies ens plantegen des dels diferents serveis que presta la Fundació. En aquest número de la revista ASPASINFORMA hem volgut dedicar una secció especial a aquestes preguntes, intentant donar una resposta concreta i fiable. El nostre objectiu no és tan sols el de respondre, sinó el de divulgar, augmentar el coneixement en la societat i continuar reivindicant els drets de les persones amb discapacitat auditiva i les seves famílies.

Com ha afectat emocionalment l'ús obligatori de la mascareta a les persones amb pèrdua auditiva?

L'arribada inesperada de l'ús obligatori de mascaretes a causa de la COVID-19 ha comportat gran quantitat de limitacions i nous reptes per a les persones amb discapacitat auditiva.

En general, s'han vist augmentats sentiments de tristesa, ansietat, ràbia i sobretot inseguretat per no poder comprendre ni transmetre el missatge com es desitja i tenir dificultats per entendre què està passant, què tenen i poden fer i què no, o simplement transmetre què necessiten.

En molts casos, ja suposava abans un gran esforç per a aquestes persones mantenir-se en les converses i comprendre-les al mateix temps que les altres persones. Actualment, moltes d'elles es veuen limitades o decideixen no involucrar-se en les converses perquè no poden tenir una conversa fluida, la qual cosa els genera impotència i frustració. Tot això a la vegada, pot produir o augmentar un sentiment de solitud i aïllament d'una banda o un reforçament i consolidació de la seva evitació al contacte amb altres persones per les seves

possibles dificultats per altra, que en definitiva, els pot portar a un major aïllament social.

Finalment, el pas del temps i el retard en l'arribada de mascaretes transparents homologades també està generant un gran malestar i impotència. Moltes persones narren el frustrant que és després de tants obstacles superats i tants que van superant, veure's limitats perquè no arriba aquesta alternativa.

En definitiva, està en les mans de tots i totes facilitar aquest intercanvi d'informació per a que totes aquestes repercussions es vegin limitades i no siguin un extra al malestar general que ja genera la presència d'aquesta pandèmia.

Nova normalitat,
noves barreres

L'ús de mascaretes no
deixa veure els llavis
ni l'expressió de la
cara. Això suposa
una barrera per a les
persones amb
discapacitat auditiva.

dia de les
persones amb
discapacitat

CORMI
Des d'aleshores



**Ens ajudau a tombar-les?*

**L'homologació i la
utilització de mascaretes
transparents facilitaria la
comunicació.**

#TombarBarreresAixòcomDrets

Pots participar en aquesta secció enviant la teva pregunta a aspas@fundacioaspas.org

Samantha Gilibert: "Els audiòfons WIDEX MOMENT em faciliten la vida"

Samantha Gilibert és una cara molt popular de l'actualitat musical després de la seva participació en el programa Operación Triunfo. Gràcies a l'ús de l'audiòfon WIDEX MOMENT ha corregit la seva pèrdua auditiva del 6 0% que li van detectar als 17 anys: "Quan em van donar els resultats de la prova auditiva, vaig entendre que les distraccions, faltes d'atenció i desconexió amb el meu entorn es devien a que no sentia bé i no a problemes d'actitud. A partir de llavors, i gràcies a l'ús de l'audiòfon, la meua vida va canviar: el meu rendiment acadèmic va millorar moltíssim i vaig entrar a la societat: a l'institut, en les converses; ja no necessitava preguntar quatre vegades el mateix ... hi ha un abans i un després: els audiòfons han pujat la meua autoestima ".

Samantha és una de les primeres usuàries de WIDEX MOMENT, l'audiòfon que sona completament natural, sense efecte metàl·lic, i s'adapta a l'estil de vida i preferències auditives del seu usuari: "WIDEX MOMENT em facilita la vida: escolto millor que mai i percebo sons que abans no sentia com el so d'un full del llibre; el millor és que amb prou feines m'adono que els porto i els altres tampoc "

Amant de les xarxes socials, el mòbil ocupa una part molt important del seu dia a dia: "el mòbil és una extensió de mi i l'avantatge que tinc amb els meus audiòfons és que puc escoltar directament el seu so: només jo escolto els àudios; ¡Tinc més privadesa que ningú! "

Samantha és conscient dels obstacles que encara frenen l'ús d'audiòfons, segons l'estudi Eurotrak un 64% de les

Com influeix l'ús d'audiòfons en la qualitat de vida de la persona amb discapacitat auditiva?



persones que necessitaria un audiòfon no ho empra; per això anima a enderrocar barreres i a optar per connectar-se al so de la vida: "Al principi pot costar assumir que necessites uns audiòfons però quan te'ls poses la teua vida va a millor i més gràcies a la intel·ligència artificial de 'WIDEX MOMENT: arribo a casa i sento la tranquil·litat de la llar, al carrer l'ambient urbà, en un taxi, per fi puc entendre què em diu el conductor!; l'audiòfon s'adapta a mi, és una sensació molt agradable que abans no sentia "

La tecnologia de WIDEX MOMENT està pensada per a un usuari d'audiòfons amb un estil de vida actiu i afí a la tecnologia com Samantha. De fet, la pèrdua auditiva afecta cada vegada a persones més joves: segons dades de l'estudi Eurotrak Spain 2020, més d'un 27% de menors de 55 anys presenta hipoacúsia.

WIDEX MOMENT està disponible al Centre Auditiu Aural de Palma de Mallorca, Carrer Antoni Marqués, 3.

Pots participar en aquesta secció enviant la teua pregunta a aspas@fundacioaspas.org



Berenar



Menús per emportar



ASPAS Catering



Informació i pressupostos: aspascafe@fundacionaspas.org
Tel: 871 570 222  617 979 700



Centre especial d'ocupació per a persones amb discapacitat.

ASPAS|CAFÉ

Tel: 871 570 522 / 617 979 700

ASPAS|CAFÉ

El teu restaurant en un entorn natural

fronda 

Tel: 971 592 069 / 607 535 494

