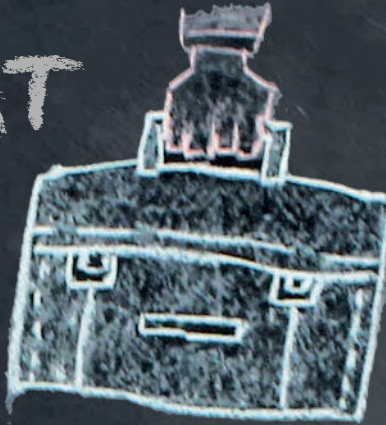


CAPACITAT



FEINA



QUALITAT



INCLUSIÓ



TREBALL  
AMB SUPORT



**Conselleria d'Educació,  
Universitat i Recerca****Oficina d'Escolarització de Palma**

C/Ter, 16, planta baixa  
Edifici Alexandre Rosselló i Pastors  
07009 Palma (Polígon Son Fuster)  
Telf. 971.787.353

**Oficina d'Escolarització d'Inca Centre BIT. C.**

Selletes, 25. Polígon Ca'n Matzarí 07300  
Inca Tel.: 971 87 07 42

**Oficina d'Escolarització de Manacor**

Passeig Antoni Maura, 87  
07500 Manacor Tel.: 971 55 44 99

**CENTRE BASE**

Centre de Valoració i  
Reconeixement de la Discapacitat  
www.dgad.caib.es  
C/Joan Crespí, 11 Palma Tf. 971 178 991  
C/ Ramon Llull, 73 Inca Tf. 971 177 899  
C/Pou Fondo, 17 Manacor Tf. 971 846 187

**IMAS**

Institut Mallorquí d'Afers Socials  
Ajudes per a persones amb discapacitat  
www.imasmallorca.net  
C/General Riera, 67, Palma T. 971763325  
C/ Del Cuartel s/n, Inca  
Tf. 971 880 216  
C/ Del Bon Jesús 1 i 2, Manacor  
Tf. 971 84 49 01 - 871986142

**SOIB**

Treball i formació  
www.soib.caib.es  
Camí Vell de Bunyola, 43, 1º  
Edifici Rotonda Asima, despatx 21  
Polígon de Son Castelló  
Tf. 971 78 48 00

**FIAPAS**

Confederación Española de  
Familias de Personas Sordas  
www.fiapas.es  
Pantoja nº 5, local. 28002 Madrid.  
Tf.: 91 576 51 49  
fiapas@fiapas.es

**SVAP**

Servei de Valoració i Atenció Primerenca  
www.dgad.caib.es  
C/Joan Maragall nº17, Palma (Illes Balears)  
Tf.: 971 17 66 85

**AURAL**

Centre auditiu i  
Aural Widex  
www.widex.es  
www.auralcenrosauditivos.es  
C/ Antoni Marquès, 36 bajo izq. Palma  
Tf.: 971 200 347  
camallorca@widex.es

**GAES**

Centre Auditiu  
www.gaes.es  
Av. Comte de Sallent, nº 15, Palma  
Tf.: 971 495 275  
info@gaes.es

**ADVANCED BIONICS**

www.advancedbionics.com  
Advanced Bionics Spain S.L.  
Av. de la Industria 13-15 03690,  
San Vicente del Raspeig. Alicante  
Tf.: 965 200 210  
Info.spain@advancedbionics.com

**MEDEL**

www.medel.com/es/  
Centro Empresarial Euronova,  
Ronda de Poniente num.2, 2ªA  
Tres Cantos, E-28760 Madrid  
Tf.: 91 8041527  
office@es.medel.com

**EDITA**

Fundació ASPAS  
C/Ramón Nadal, 4. Palma (Illes Balears)

**DIPÒSIT LEGAL**

DL PM 999-2013  
ISSN 2340-891X

**CONSELL EDITORIAL I  
REDACCIÓ**

Jaime Ferrer  
M<sup>a</sup> Magdalena Vanrell  
M<sup>a</sup> Agnès Melià  
Carme Zoilo  
Mateu Bosch  
Joana M<sup>a</sup> Pons  
Cati Balaguer  
M<sup>a</sup> Carmen González

**COL·LABORA EQUIP TÈCNIC  
ASPAS**

Emma Casellas  
Cristina Terrassa  
Alejandro Larrea  
Paula Pujol  
Regina Marco  
Aina Crespí  
Maria Magdalena Riutort

**MAQUETACIÓ**

Jaume Bennàssar

**IMPRESIÓ**

Gráficas Loyse

**FES-TE SOCI**

C/Ramón Nadal, 4  
Palma (Illes Balears)  
Telf 971 45 81 50  
aspas@aspasmallorca.com

**ASPAS**  
FUNDACIÓ

**Maria Agnès Melià Barceló**

Coordinadora USL.  
Fundació ASPAS

es persones amb discapacitat tenen els mateixos drets fonamentals que els seus conciutadans d'igual edat i, entre aquests, tenen dret a aconseguir i conservar un lloc de feina i a desenvolupar una tasca útil, productiva i remunerada, sense ser discriminades. Així s'exposà ja el 1975 a l'Assemblea General de les Nacions Unides.

Drets que són la base per procurar la realització de qualsevol persona com a ciutadà o ciutadana "de ple dret" en la societat, i que, a Fundació ASPAS es configuren en els estatuts com la nostra raó de ser i el fonament de tota la nostra tasca.

I des d'aquesta òptica és d'on s'erigeix qualsevol procés d'inserció laboral de les persones que atenem: des del respecte, l'equitat i la igualtat de condicions i oportunitats, així com des de l'empoderament de la persona per exercir el seu dret al treball.

**Missió:**

Defensar, reivindicar i garantir els drets i interessos de les persones amb discapacitat auditiva i de les seves famílies.

# Sumari

**NOTÍCIES BREUS**

4

*Fundació ASPAS compta amb una nova cadira i taula adaptades per a persones amb mobilitat reduïda*  
*Fundación ONCE concedeix una ajuda econòmica per a l'ampliació del centre ASPAS a Palma*

**ACTIVITATS ASPAS**

5

*Els joves d'ASPAS participen en el concurs mural de FIAPAS sobre la Convenció sobre els Drets de l'Infant*  
*La discapacitat en clars i obscurs*

**ACCESIBILITAT**

7

*Oficina Palma Accessible*

**ASPAS RESPON**

8

*Què és i com funciona un bucle magnètic?*  
*Quines novetats presenta la nova cartera ortoprotètica en matèria d'audiòfons?*  
*Quines fases té el procés d'inserció laboral*  
*Quins són els drets fonamentals de les persones amb discapacitat?*

**PROTAGONISTES**

14

*Félix García, persona atesa pel Servei Laboral*  
*Paula Pujol, alumna en practiques del grau de Pedagogia de la UIB*  
*Lidia Campos Gallego, alumna del curs de Formació Dual Auxiliar Administratiu*

**ARTICLES I ENTREVISTES**

16

*Entrevista a Juan Carlos Feliu, Responsable Mercats d'Alimentació d'ALCAMPO MALLORCA*

**ASPAS Café**

18

*Servei de càtering d'ASPAS CAFÉ*

**Palma:** Sede Principal  
C/ Ramón Nadal, 4  
07010 Palma de Mallorca  
Tel. 971 458 150

**Inca:**  
C/ Doctor Fleming, 37  
07300 Inca

**Manacor:**  
Ronda del Port, 64  
07500 Manacor



aspas@aspasmallorca.com

www.aspasmallorca.com

fundacionaspas



@ASPASMallorca



**VISITA ELS NOSTRES BLOGS:**

[www.aspasleehabla.com](http://www.aspasleehabla.com)

[www.aspasformayemplea.com](http://www.aspasformayemplea.com)



## Fundació ASPAS compta amb una nova cadira i taula adaptades per a persones amb mobilitat reduïda

L'adquisició d'aquest nou mobiliari ha sigut possible gràcies al finançament de la Fundació Guillem Cifre i Colonya, amb fons d'Estalvi Ètic de Caixa Colonya de Pollença.

Les sessions de rehabilitació, principalment logopèdiques que es realitzen amb persones amb pluridiscapacitat i dificultats motrius, precisen d'uns mitjans i metodologies adaptades per garantir una adequada intervenció. Fundació ASPAS atén a persones que, a més de la pèrdua auditiva, presenten dificultats a l'àmbit motor, com dificultats en el desplaçament, així com en el control postural, cefàlic, coordinació i control de



moviments gruixuts i motricitat fina. La cadira i la taula adquirides, permeten que les persones que les empen mantinguin postures corporals més còmodes i ergonòmiques durant les sessions, faciliten l'accés i l'ús de materials com tabletes, ordinadors, làmines, així com a la lectoescriptura.



## Fundación ONCE concedeix una ajuda econòmica per a l'ampliació del centre ASPAS a Palma

El centre d'ASPAS a Palma ampliarà les seves instal·lacions amb la construcció d'un bany adaptat i noves aules d'intervenció especialitzada gràcies a l'ajuda econòmica de Fundación ONCE i de la subvenció rebuda a càrrec de l'assignació tributària del 0,7% de l'IRPF.



Aquestes obres es realitzaran en dues fases, una durant el 2019 i la segona fase el 2020.

En aquestes instal·lacions es duran a terme prestacions de logopèdia,

psicologia i treball social per atendre a famílies que són ateses des del Servei d'Atenció Primerenca i, per altra banda, per dur a terme activitats emmarcades en el Servei d'Atenció Integral i Promoció de l'Autonomia (suport pedagògic, re-

habilitació post-implant coclear, lectoescriptura, comunicació augmentativa i alternativa, tallers informatius, etc).

La Fundación ONCE per a la Cooperació i Inclusió Social de Persones amb discapacitat, és una entitat de naturalesa fundacional sense afany de lucre, de caràcter benèfic-assistencial, de durada indefinida, que persegueix fins socials i que fou constituïda per la

Organización Nacional de Ciegos Españoles (ONCE).

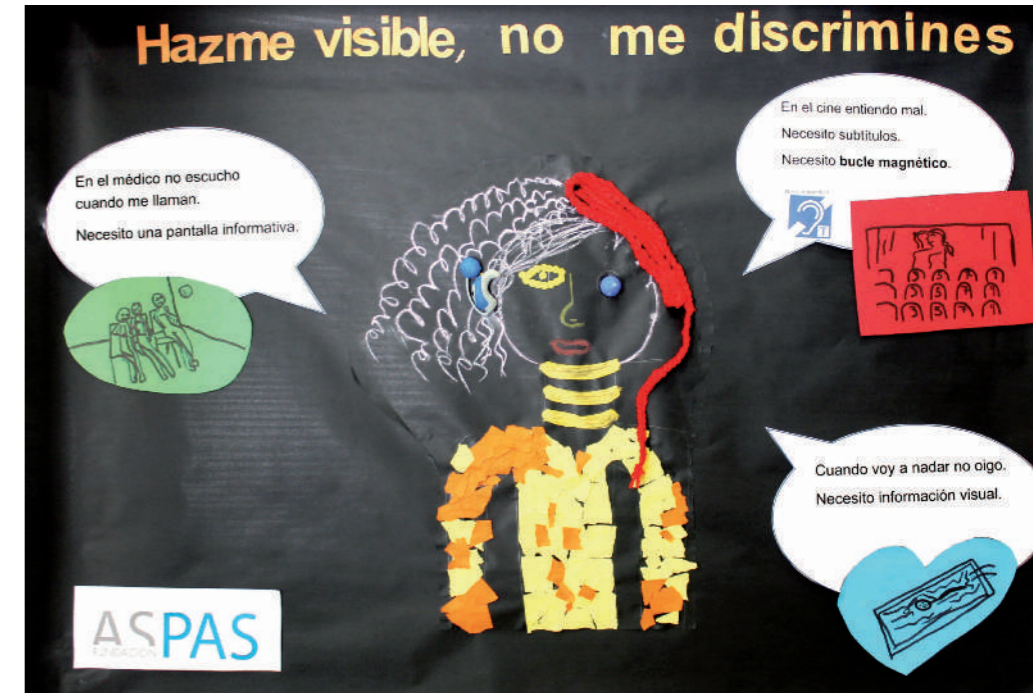


## Els joves d'ASPAS participen en el concurs mural de FIAPAS sobre la Convenció sobre els Drets de l'Infant

Els joves de Fundació ASPAS participaren en el concurs mural sobre la Convenció dels Drets de l'Infant, organitzat per la Confederació Espanyola de Famílies de Persones Sordes-FIAPAS.

Amb motiu de la Commemoració del 30è Aniversari de la Convenció sobre els Drets de l'infant, el concurs ha tingut com a objectiu que adolescents realitzessin un mural col·lectiu sobre els drets de la infància, relacionant-los amb els nins i nines amb discapacitat auditiva.

Els nostres joves triaren com a dret fonamental per elaborar el seu mural el dret a la no discriminació, representant situacions en les que habitualment es troben amb dificultats. El coneixement per part de les nines i els nins dels drets fonamentals que els assisteixen és



fonamental per ser capaços de defensar-los amb dignitat davant actituds o accions d'altres persones. Agraïm l'esforç i la participació d'aquest grup de joves de Fundació ASPAS.



## La discapacitat en clars i obscurs

El CERMI Illes Balears ha organitzat, amb motiu del Dia internacional de les Persones amb Discapacitat, que es celebra cada 3 de desembre, dues campanyes que giren entorn a la fotografia: "Sentir en un clic" i "Clixés contra clixés".

Actualment, amb els mòbils, tothom té un fàcil accés a la fotografia. Fins i tot les persones amb discapacitat visual comparteixen imatges en les seves xarxes socials i penjen fotos en els seus perfils. Per això el CERMI, amb el suport de l'Obra Social "la Caixa", ha centrat les campanyes en la fotografia per la seva vigència i perquè el dia a dia de moltes persones amb discapacitat segueix tenint clars i obscurs.

La campanya "Sentir en un Clic" ha consistit en un concurs de fotografia sobre la discapacitat, obert a tothom, i una exposició dels 14 finalistes al CaixaForum de Palma. A la campanya "Clixés contra clixés" s'han posat en contacte 6 fotoperiodistes de totes les Illes Balears amb 6 persones que representen diferents tipus de discapacitat (auditiva, visual, física, intel·lectual, salut mental i malaltia orgànica). Cada fotoperiodista ha fet una fotografia on ha intentat rompre algun clixé, algun estereotip. I tot aquest procés s'ha enregistrat en un vídeo per difondre en xarxes socials.







## Un nou començament

Un any més, agost s'acomiada i donem la benvinguda a setembre, sens dubte un mes de canvis, retrobaments i propòsits. El nou curs és un bon moment perquè tant els adults com els més petits de la casa canviïn el "xip" de les vacances estivals per l'energia necessària per reprendre la tornada a la feina i a les classes.

Per a l'equip de **GAES Junior**, aquest curs que comença significa unir esforços per seguir creixent al costat de vosaltres: **perquè ens hem unit al grup Amplifon, líder internacional en audició, per crear la marca de centres auditius més gran del món.** Amb aquesta aliança volem cuidar de la salut auditiva del vostre fill amb la major excel·lència professional, gràcies a les últimes tecnologies, mentre compteu amb el suport dels professionals que us han acompanyat sempre.

Per als nostres fills, el curs que estrenen els obre un horitzó il·lusionant de metes i reptes on posaran tots els sentits per aprendre a conquerir el fascinant món que els envolta. Perquè no és el mateix sentir que escoltar, és molt important que el nen compti amb unes capacitats d'audició saludables que no frenin el seu desenvolupament cognitiu i maduració del llenguatge durant l'etapa d'aprenentatge

escolar. Per això, volem compartir amb vosaltres aquests consells bàsics d'higiene auditiva:

- Protegir el seu cap i les seves orelles del vent i el fred de la tardor per evitar otitis
- No fer servir bastonets per netejar les orelles
- Evitar els espais de molt soroll
- Durant el bany, vigilar que no li entri aigua a les orelles; i després del bany, eixugar-les bé

És convenient combinar les cures a casa amb visites periòdiques al seu pediatre i valorar atentament els avisos del professorat sobre els símptomes de possibles complicacions auditives a l'aula com ara dèficit d'atenció, dificultats per socialitzar amb altres nens o problemes inusuals de pronunciació.

D'aquesta manera, assegurarem que els nostres petits siguin feliços esprement al màxim les experiències auditives, intel·lectuals i emocionals que descobreixen cada dia a l'escola, comptant sempre amb el recolzament que l'equip de professionals de **GAES Junior** us ofereix.

Segueix a **GAES Junior** en 

Més informació trucant al **900 303 304** o en [www.gaesjunior.com](http://www.gaesjunior.com)

**GAES JUNIOR**

## Oficina Palma Accessible

El Ple de l'Ajuntament de Palma, en sessió del dia 23 de març de 2016, aprovà per unanimitat la creació de l'Oficina Palma Accessible, depenent de l'àrea de Infraestructures i Accessibilitat, amb l'objectiu de servir d'eina per a la implantació efectiva de l'accessibilitat universal i l'eliminació de barreres de tot tipus en el municipi de Palma i encarregada de canalitzar les gestions relacionades, tant a nivell públic com privat, amb l'accessibilitat.

Per identificar les necessitats dels ciutadans en matèria d'accessibilitat universal l'Oficina es recolza en un conjunt d'eines ja existents dins del ventall de serveis que presta l'Ajuntament als ciutadans.

L'Oficina Palma Accessible, amb caràcter general, representa a l'Ajuntament de Palma en els òrgans participatius amb competències en accessibilitat del Govern de les Illes i del Consell de Mallorca, així com en qualsevol altre fòrum que requereixi la participació municipal en matèria d'accessibilitat.

L'acord de constitució de l'Oficina estableix quines són les seves funcions:

- Identificar les necessitats dels ciutadans en matèria d'accessibilitat universal.
- Promoure i implantar les mesures infraestructurals, organitzatives i procedimentals oportunes per a que els equipaments, infraestructures i serveis municipals siguin accessibles i respondre a les necessitats dels ciutadans en matèria d'accessibilitat.
- Divulgar, informar i assessorar tècnicament en matèria d'accessibilitat a ciutadans i entitats, inclosos altres serveis de l'Ajuntament.
- Coordinar-se entre les diferents àrees municipals en matèria d'accessibilitat que siguin de la seva competència.



Angélica Pastor, regidora de Infraestructures de l'Ajuntament de Palma.

- Traslladar a les distintes Àrees municipals les instruccions necessàries i oportunes en matèria d'accessibilitat.

- Centralitzar les demandes que en matèria d'accessibilitat siguin rebudes a l'Ajuntament amb el fi de distribuir-les d'acord amb les competències de cada Administració i fer el seguiment de les mateixes.

- Impulsar i coordinar l'activitat de la Mesa Palma Accessible

- Promoure i desenvolupar accions formatives en matèria d'accessibilitat.

- Inspeccionar el compliment dels

requisits normatius en matèria d'accessibilitat de locals, establiments comercials, edificis públics, instal·lacions esportives, parcs i zones verdes, viari públic, transport públic, esdeveniments temporals, fires, i qualsevol altre lloc de pública concurrència.

- Controlar i fer el seguiment de l'accessibilitat de les platges de Palma.

- Inspeccionar el compliment dels requisits normatius en matèria d'accessibilitat en les obres, tan públiques com privades amb afecció a l'espai públic.

- Supervisar el compliment dels requisits normatius en matèria d'accessibilitat de projectes municipals.

- Promoure la plena accessibilitat de l'ús dels espais públics mitjançant la redacció de manuals, guies, protocols i convenis de col·laboració.

**Dades per contactar amb l'Oficina Palma Accesible**

**Camí dels Reis, 400**  
**Palma 07120 (Illes Balears)**  
**Teléfono: 971764818**  
**Correo electrónico:**  
**accessibilitat@palma.es**

Ajuntament  de Palma



## ASPAS Respon

Són moltes les preguntes i inquietuds que les persones i famílies ens plantegen des dels diferents serveis que presta la Fundació. En aquest número de la revista ASPASINFORMA hem volgut dedicar una secció especial a aquestes preguntes, intentat donar una resposta concreta i fiable. El nostre objectiu no és tan sols el de respondre, sinó el de divulgar, augmentar el coneixement en la societat i continuar reivindicant els drets de les persones amb discapacitat auditiva i les seves famílies.

Què és i com funciona un bucle magnètic?

Un bucle magnètic és una ajuda auxiliar per a persones usuàries de pròtesis auditives (audiòfons o implants) que facilita la comunicació i l'accés a la informació en espais amb renou ambiental o en aquells en

El seu ús és adequat per a sales de conferència, reunions, museus, teatres, cinemes, recepcions, oficines d'informació i altres espais i serveis en els que la megafonia se sent amb dificultat degut al soroll ambiental, com per exemple en una estació de tren. D'aquesta manera, la persona escolta el missatge de forma clara i sense distorsions.

Es pot saber que un espai té bucle si veiem el símbol d'accessibilitat auditiva que ho indica.

Per a que les persones amb pròtesis auditives puguin beneficiar-se del bucle, han d'activar la bobina d'inducció de les seves pròtesis. Per activar-la existeixen dues opcions:

els que la persona que parla està lluny i on costa entendre el missatge.

Es tracta d'un sistema de suport a la comunicació oral reconegut a nivell mundial.



### Com puc activar-ho?

-De forma manual: ho pot fer la persona usuària en el moment en que ho necessita activant la posició "T" de la pròtesi.

-De forma automàtica: ha de ser l'audioprotesista o programador qui ho activi.



Quines novetats presenta la nova cartera ortoprotètica en matèria d'audiòfons?

S'ha actualitzat la cartera ortoprotètica del Sistema Nacional de Salut que regula les ajudes públiques per a l'adquisició d'audiòfons, arrel de la nova Ordre SCB/480/2019, de 26 d'abril, que estableix l'increment del finançament en audiòfons fins els 26 anys d'edat. Aquest augment en el límit d'edat, es farà de manera gradual començant amb una ampliació només fins els 20 anys d'edat i incorpora cada any un nou tram de dos anys fins arribar als 26 anys. Aquesta ampliació gradual, farà que no sigui fins l'any 2023, quan es faci efectiva la cobertura fins els 26 anys.



Amb l'entrada en vigor d'aquesta nova normativa, si una persona de 0 a 20 anys té diagnosticada una hipoacúsia bilateral neurosensorial, transmissiva o mixta, permanent, no susceptible d'altres tractaments, amb una pèrdua d'audició superior a 40 dB en l'oïda més bona (valor obtingut de fer la mitjana de les freqüències de 500, 1000 i 2000 Hz), podrà sol·licitar una ajuda econòmica al Servei de Salut per a l'adquisició de productes per a l'audició recollits al catàleg.

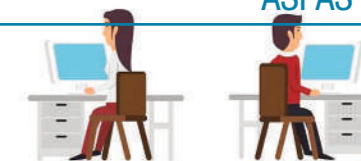
Les ajudes econòmiques i el finançament per als articles que figuren al catàleg només són aplicables quan aquests articles hagin sigut prescrits per professionals prescriptors dependents de centres sanitaris propis del Servei de Salut de les Illes Balears i de centres concertats amb l'autorització expressa del Servei de Salut. Aquests productes, que són de prescripció especial (PE), han d'anar acompanyats d'un informe clínic que justifiqui que compleixen les indicacions establertes a aquest efecte; per la qual cosa requereixen el visat previ de la Inspecció Mèdica del Servei de Salut. L'import màxim finançable per aquests articles dependrà del tipus de producte, tal com figura a la següent graella:

Tipus de producte	Import del finançament	Període de renovació
Audiòfon intraauricular	1500€	48 mesos
Audiòfon retroauricular	1200€	48 mesos
Sistema bi-cross d'audiòfon intraauricular	2250€	48 mesos
Sistema bi-cross d'audiòfon retroauricular	1800€	60 mesos
Barnilla o diadema auditiva aèria/òssia	1200€	60 mesos
Banda elàstica suau amb processador de conducció òssia incorporat per a infants, previ a cirurgia.	5117,25€	84 mesos
Motillo adaptador per a audiòfon retroauricular	33€	24 mesos
Micromotillo per a audiòfon retroauricular	44€	24 mesos
Motillo amb auricular integrat per a audiòfon retroauricular	121€	24 mesos
Tub auricular per a audiòfon retroauricular	77€	12 mesos

Pots participar en aquesta secció enviant la teva pregunta a [aspas@aspasmallorca.com](mailto:aspas@aspasmallorca.com)



# Quines fases té un procés d'inserció laboral?



## ACOLLIDA



Aquesta és la **primera fase de tot procés o itinerari d'inserció laboral**. És la primera presa de contacte de la persona atesa amb el/la PL (preparador/preparadora laboral), que és el professional que l'acompanyarà durant tot aquest procés de recerca o millora de feina.



## DIAGNÒSTIC



Després de l'acollida, el/la PL i la persona atesa **estableixen conjuntament els objectius que aquesta vol aconseguir**, tenint en compte les seves necessitats, interessos, valors, actituds en relació a la feina, experiència i situació personal.  
La fase de diagnòstic és present durant tot el procés, per tal d'anar valorant si els objectius inicials marcats es van assolint, o bé si se n'han de plantejar de nous.

Durant l'itinerari es treballen **aspectes importants per a la recerca i el manteniment d'una feina**. Parlem de tots aquells aspectes relatius a l'entrenament en tècniques de recerca de feina (entrenament d'entrevistes, realització de CV, recursos per la recerca de feina,...), així com també d'adquirir habilitats laborals (puntualitat, imatge, ritme de feina,...), i habilitats socials (resolució de conflictes, comunicació, treball en equip,...), necessàries per a qualsevol lloc de feina.

## ENTRENAMENT HABILITATS PRELABORALS

## ASPECTES PERSONALS I SOCIALS

El procés d'inserció és integral i, per tant, ha de **donar resposta a totes les necessitats d'acompanyament i assessorament** en tots aquells aspectes personals i socials que el puguin condicionar i generar beneficis a la persona atesa. En aquesta fase, doncs, es fan accions com, per exemple: tramitar certificats de discapacitat, prestacions i/o ajudes, conciliació de la vida personal i laboral, etc.

Les competències són els coneixements, capacitats, habilitats, i aptituds que qualsevol persona va adquirint al llarg de la seva vida en qualsevol àmbit (oci, formatiu, laboral, familiar, etc.). I és imprescindible que cada persona identifiqui quines competències té, però també quines **competències ha de millorar per aconseguir el seu objectiu laboral**. Amb l'assessorament del/ de la PL es fa aquesta identificació i es planifiquen accions per millorar.

## MILLORA DE COMPETÈNCIES

## ACOMPANYAMENT DURANT TOT EL PROCÉS

## INFORMACIÓ

Per a prendre decisions respecte el procés d'inserció, és molt important que la persona atesa compti amb tota la informació necessària. Així, en aquesta fase, es facilita **informació sobre diferents aspectes**, com pot ser oferta formativa, recursos per a la recerca de feina, situació del mercat laboral (feines més demandades i de les que hi ha major oferta, què es necessita per a accedir a una ocupació determinada,...).

Si la persona atesa necessita formar-se o el/la PL detecta alguna necessitat formativa, s'analitza quina és l'opció més adequada perquè la persona, **mitjançant formació**, pugui **millorar i adquirir competències** bàsiques (informàtica, idiomes,...) o professionals (relacionades amb una ocupació determinada).

## FORMACIÓ

## INTERMEDIACIÓ AMB EMPRESES

Són aquestes, les empreses, un element clau en tot procés d'inserció ja que, sense ofertes, no hi haurà feines. Així, el/la PL es posa en **contacte amb aquelles empreses** en les que encaixi la persona atesa per tal de poder aconseguir ofertes de feina

## FEINA

Per tal que la persona s'adapti correctament i consolidi el seu lloc de feina, el/la PL duu a terme accions de **suport i seguiment en el lloc de feina (metodologia "Treball amb Suport")**. L'objectiu final és que la persona assoleixi l'**autonomia laboral i personal**.

Poden fer un procés d'inserció les persones que:

- tinguin 16 o més anys,
- tinguin una discapacitat auditiva diagnosticada,
- i cerquin feina o vulguin millorar la que tenen.

"Processos d'inserció per a l'ocupació per a persones amb discapacitat auditiva" es duen a terme pel Servei d'Orientació i Inserció Sociolaboral de Fundació ASPAS, amb la participació del SOIB i el cofinançament del Fons Social Europeu.



MED<sup>9</sup>EL



## Hecho para la conectividad

Disfrute hablando por teléfono de nuevo. AudioLink conecta el procesador de audio a su teléfono, para que pueda realizar fácilmente llamadas en manos libres. ¡Además, funciona con iPhone y Android!

SONNET 2. Hecho para usted.  
Conozca más detalles en [medel.com/sonnet2](http://medel.com/sonnet2)

hearLIFE

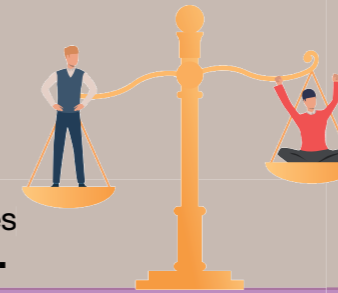
medel.com



# Quins són els drets fonamentals de les persones amb discapacitat?

## IGUALTAT

Tenen els mateixos drets que les altres persones. Les institucions públiques han de **garantir-los**.



## TREBALL

Han d'accedir a un lloc de treball en igualtat de condicions. Les empreses han d'adaptar els llocs de treball a cada persona segons les seves necessitats i contractar 1 persona amb discapacitat per cada 50 treballadors/ treballadores. Les institucions públiques han de donar **ajudes** per a a què les empreses contractin persones amb discapacitat, millorin la seva accessibilitat o per a que creïn les seves pròpies empreses.



## RESPECTE DE LES PRÒPIES DECISIONS

Han de conèixer els seus drets per poder **decidir** per si mateixes.



## PARTICIPACIÓ ACTIVA

Tenen dret a **participar** en la vida pública en les mateixes condicions que la resta de la ciutadania.



# Drets de les persones amb discapacitat

## PROTECCIÓ DE LA SALUT

Per rebre una **atenció mèdica especialitzada** segons les seves necessitats.



## ATENCIÓ INTEGRAL

Es tenen en compte les seves necessitats, capacitats, oportunitats i suports necessaris per a la màxima **independència**, perquè puguin triar i participar en l'atenció que vulguin rebre.



## VIDA INDEPENDENT

Exercir els seus **drets en igualtat** que la resta de la societat, mitjançant els ajustos i suports necessaris. Això s'aconsegueix a través de l'accessibilitat: física, social, de comunicació...



## EDUCACIÓ DE QUALITAT

Una **educació gratuïta**, de **qualitat i igualitària** tenint en compte les necessitats educatives i els suports que han de tenir.



## PROTECCIÓ SOCIAL

Tenen dret a rebre uns serveis socials que garanteixin la cobertura de les seves **necessitats** i la millora del seu benestar.





En aquesta secció de PROTAGONISTES, volem destacar vivències, reptes i necessitats de les persones i famílies que formen ASPAS

## Félix García, persona atesa pel Servei Laboral

En Félix viu a Felanitx amb el seu fill i té una feina que li agrada. Després de sis anys sense una feina estable, actualment treballa des de fa més d'un any a una llar d'acollida de la Fundació Diagrama. És el responsable de manteniment i està orgullós de la feina que fa.

“Treballar amb menors és una experiència totalment nova per mi. Al

principi era difícil ja que era tot era nou per mi, però a poc a poc m'he adaptat i ara em sento molt a gust. Estic molt content amb aquesta feina per l'horari que tenc, ja que em permet estar amb el meu fill. M'agrada molt perquè he convertit el meu hobby en la meua feina. A més, el sou està molt bé, cada dia és diferent i he après moltes coses... i això m'agrada.”



## Paula Pujol, alumna en pràctiques del grau de Pedagogia de la UIB

El meu nom és Paula Pujol i tinc 21 anys. Actualment estic cursant el darrer curs del grau de Pedagogia a la Universitat de les Illes Balears i estic fent les meves pràctiques curriculars a Fundació ASPAS. Cal destacar que ASPAS era la meua primera opció perquè jo tinc una discapacitat auditiva i durant la meua trajectòria acadèmica he anat allà per tal d'obtenir suport educatiu i m'han ajudat molt. Per tant, em feia molta il·lusió veure-ho des de l'altra perspectiva, és a dir, veure com treballen, com preparen els tallers, com ajuden a fer recerques de feina... En resum, el funcionament de la fundació.



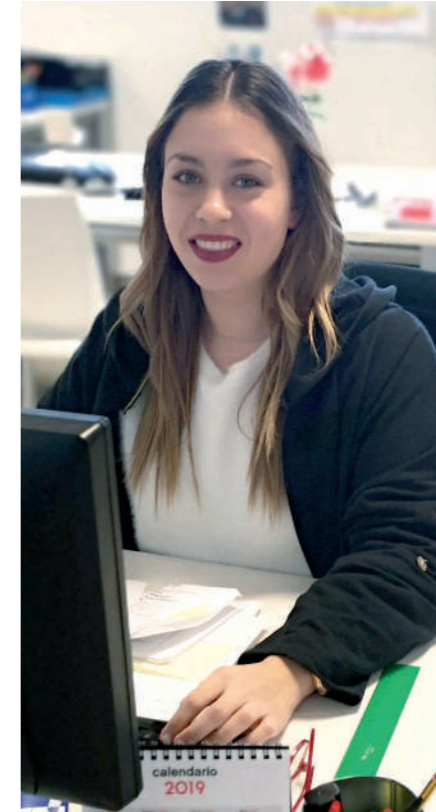
A part d'això, la meua carrera es pot guiar cap a l'àmbit educatiu, laboral o social. Moltes entitats només et poden oferir que puguis veure un àmbit ja que només es centren en un. En canvi, a la fundació tens la gran oportunitat de veure els tres àmbits. En l'àmbit educatiu estic veient el suport educatiu, la Formació Dual, tallers i logopèdia. En l'àmbit social estic aprenent un munt de coses de diferents casos, ajudes... i en l'àmbit laboral veig com ensenyen a fer recerques de feina i seguiments a les empreses.

En conclusió, les meves pràctiques m'agraden moltíssim i estic aprenent molt gràcies als meus companys i companyes.

## Lidia Campos Gallego, alumna del curs de Formació Dual Auxiliar Administratiu

Na Lidia té 21 anys. Té una hipoacúsia bilateral severa i és portadora d'implant coclear. Ha cursat durant tres anys el curs de formació dual a ASPAS en l'especialitat formativa d'Administració. Ha obtingut el certificat de professionalitat d'Auxiliar Administrativa i ha estat contractada en el mes de desembre per formar part de l'equip d'administració d'ASPAS.

Si li demanem què ha suposat per a ella la formació dual ens diu: “abans havia fet un curs de 3 mesos també d'auxiliar administratiu i vaig veure que això era el que m'agradava i que necessitava més temps per formar-me i aprendre més. Vaig decidir que faria la formació dual a ASPAS i estic molt contenta amb tot el que he après”.



Quan li preguntem per les classes ens diu que “a les classes l'ambient és molt bo. La professora explica molt bé, ens ajuda molt i amb els companys d'administració també estic molt contenta. M'ajuden i tenen molta paciència amb mi”. Ens diu que quan va començar feia molt poques tasques ella sola; fotocopiar, plastificar i poca cosa més. Però poc a poc ha anat aprenent moltes coses, li han ensenyat a treballar en una oficina cada dia amb tasques més difícils fins ara que ja té algunes tasques assignades que realitza de forma autònoma.

Explica que quan li comunicaren que li feien un contracte fix: “Em vaig quedar sense paraules, molt emocionada i agraïda a la Fundació per donar-me aquesta oportunitat. Repetiria el curs sense dubtar-ho”.

# AuralKids®

Elige el mejor plan de audición para tu hijo con todos los servicios incluidos

Audiología  
Pediátrica

Financiación  
hasta  
**4 años**

Proporcionamos a los niños con pérdidas auditivas una atención audiológica y audiotrófica de máxima calidad que les permita acceder a la información auditiva desde las primeras edades.

**Ven a visitarnos y pregunta por nuestro Aural Service Kids:**

- Un completo programa de audición con todos los servicios que incluye un plan de financiación de hasta 4 años sin intereses.

Plan de visitas gratuitas • Posibilidad de pago fraccionado en 4 años sin intereses • Pilas gratis • Seguro de pérdida y robo • Seguro por rotura • Alta tecnología auditiva Widex •

**Centro Auditivo Aural**  
Antoni Marqués, 36. Palma de Mallorca  
T. 971 200 347  
[www.auralcentrosauditivos.es](http://www.auralcentrosauditivos.es)



## N'Esperanza hagués pogut optar pel camí fàcil però va optar pel camí més difícil: va veure que cada dia es superava”

Entrevista a Juan Carlos Feliu, Responsable Mercats d'Alimentació d'ALCAMPO MALLORCA

Alcampo és una empresa que es dedica a la distribució i comerç, amb un compromís ferm per la inclusió laboral de persones amb discapacitat, contractant el 2018 un total de 624 persones amb discapacitat. Una d'elles és n'Esperanza Campillo, persona amb discapacitat auditiva, atesa pel Servei d'Orientació i Inserció Sociolaboral d'ASPAS.

### Quina és la motivació d'Alcampo per a contractar a persones amb discapacitat?

A Alcampo fa una sèrie d'anys que estam compromesos per a què les persones amb discapacitat puguin tenir oportunitats. Ja duem bastants anys a Mallorca, tenim equips veterans i creiem que són aquests equips els més apropiats per poder inserir persones amb discapacitat: personal d'edat mitjana, excel·lents professionals i molt capacitats per assumir la responsabilitat d'inserir una persona amb dificultats importants, integrar-la a l'equip i sobretot formar-la com a professional. Però també de donar-li més independència, a nivell professional i també a nivell personal.

### Es va fer alguna feina prèvia abans de la contractació de n'Esperanza?

Ja teníem l'experiència d'inserció amb altres col·lectius. Però era un repte per nosaltres haver d'integrar a una persona amb dificultats de comunicació. El que jo volia era tenir el compromís del meu equip per dur aquesta difícil tasca a bon port. Partint d'això, vaig valorar que a la secció de carnisseria i al torn d'horabaixa teníem a la persona ideal per fer aquesta feina de tutorització i formació de n'Esperanza. Aquesta



professional tot d'una ens va dir que sí, en tenia moltes ganes. A part, n'Esperanza va demostrar una actitud d'aprenentatge i de voler superar-se molt important. Dos factors que van provocar un aprenentatge bastant ràpid.

### Com va ser l'entrada de n'Esperanza a Alcampo?

Inicialment pensàvem que seria una tasca fàcil, però va ser més difícil del que esperàvem, a causa de les dificultats de comunicació. A part, ens vam trobar amb una persona amb baixa autoestima i amb molta por. Pel que fa a la comunicació, al principi era bastant complicada. Després, ens anàvem escrivint notes mitjançant una pissarra que tenim al lloc de feina. Però havíem de cercar una manera millor per a que ella estàs integrada en tot el que passava a la seva secció i que no perdés cap detall. I se'm va ocórrer crear una APP pròpia, interna, que tothom la duqués al telèfon mòbil. I està funcionant molt bé! A aquesta APP hi publico qualsevol tema o informació que arriba i

que és interessant pel personal (propostes de proveïdors, horaris setmanals, tot el que tenim pendent,...). És un element que fa que n'Esperanza tingui el 100% d'informació, ho té a l'APP per consultar.

### Una mesura que s'ha fet només per la persona amb discapacitat, al final beneficia a tothom.

Sí. De fet, en breu potser es presenti l'APP a nivell nacional d'Alcampo, perquè és un tema de comunicació, dintre d'un equip, que reforça molt els objectius, i reforça tenir tothom informat.

### Quina ha estat l'evolució de n'Esperanza?

Ha estat espectacular. Nosaltres tenim un pla de formació molt ben estructurat: comencem per tasques molt senzilles, sempre tutelades, i després, a mesura que es van superant fases de formació, es van agafant més coneixements. Així, vèiem que n'Esperanza no tenia dificultats d'aprenentatge ni d'adquirir

l'ofici, i que s'estava posant al nivell de qualsevol altre. S'ha implicat i s'ha adaptat al treball. N'Esperanza hagués pogut optar pel camí fàcil que era "jo faig la meua feina i punt", però ella va optar pel camí més difícil: va veure que cada dia es superava, i que era capaç de fer les tasques que estaven fent els altres. I va tenir aquesta actitud per arribar a ser una persona igual que qualsevol altre de l'equip, i a més, amb una productivitat que realment era tan bona com una persona veterana. Llavors, vaig veure que realment n'Esperanza s'ho havia guanyat, i que si volíem que fos més independent, li havíem de donar una estabilitat laboral. Així que vaig decidir que li donaria aquest "premi", un contracte indefinit. És una persona en la que jo confio, l'equip confia en ella, la respecten, la valoren... perquè la veritat que és una persona que s'ha fet estimar per la bona feina que ha fet. Així, per anunciar-li que la fèiem fixa li vam fer una petita festa sorpresa amb tots els seus companys.

### Parlem un poc de l'autonomia de n'Esperanza.

A l'equip tots eren "pares i mares" de n'Esperanza, i això no afavoria la seva adquisició d'independència. Fins que els vaig dir "N'Esperanza pot fer totes les coses que vosaltres feis excepte emprar la serra elèctrica que, per la manca d'audició, no empra per seguretat". Probablement seria l'únic que hauríem d'adaptar en el seu lloc de feina. D'aquesta manera, ella ha anat agafant més autonomia i més confiança: si dins l'obrador es quedava una estona tota sola ja s'espantava i ara no. Ara entra a l'obrador, talla producte, va al magatzem a agafar matèria prima, etiqueta... és a dir, fa el 99% de les funcions que fa un oficial de carnisseria, i ho està fent amb absoluta independència. Inclús surt a col·locar producte a tenda, no l'espanta si un client li demana alguna cosa... més i tot: sap defensar-se i és capaç d'entendre a la persona i donar-li un



Esperanza en el seu lloc de feina al costat de Juan Carlos Feliu.

suport. He detectat que a nivell personal la feina li ha donat molta més independència. Els pares inclús s'han adonat que com a persona ha guanyat molt. Ja condueix i ve a fer feina tota sola. Això fa que jo ja pugui comptar amb una persona més per qualsevol cosa, i em permet ja incorporar-la a tasques d'equip de dematí. Ja és una persona més de l'equip. De fet, una anècdota de l'autonomia de n'Esperanza va venir causada per un "malentès": n'Esperanza va entendre que ella havia de formar a una nova persona que s'incorporava a la seva secció, fent les mateixes tasques que ella. Vam ser incapaços de negar-nos i dir-li que no; n'Esperanza estava tan motivada que l'aprenentatge de la nova persona va ser molt satisfactori. Per ella era la seva primera gran responsabilitat.

### Respecte la relació entre empreses i entitats socials que es dediquen a la inserció, què ens pot dir?

La relació d'Alcampo amb les entitats

que es dediquen a inserció de col·lectius amb dificultats sempre ha estat molt bona. I entre elles, amb Fundació ASPAS. Convido a les empreses perquè incorporin persones amb discapacitat perquè és important pels equips: fa que aquests es cohesionin més entre ells i millora el clima laboral. Com a anècdota, n'Esperanza va entrar en un moment en el que en l'equip de carnisseria hi havia una sèrie de problemes causats perquè cadascú volia demostrar que era millor que l'altre. I l'entrada de n'Esperanza va fer que l'equip es bolqués tant en ella i en la seva formació, que els problemes que es donaven en l'equip van perdre importància. Però el que és important sobretot és que hi hagi entitats com la vostra, al costat de les persones, per donar-los un suport, perquè vosaltres sou els professionals. Crec que s'hauria de formar a les empreses sobre determinats col·lectius per ser més eficaços en una integració laboral de persones amb discapacitat i poder superar certes dificultats d'una manera més fàcil.





## Servei de càtering d'ASPAS CAFÉ

ASPASCAFÉ, Centre Especial d'Ocupació que forma i contracta persones amb discapacitat, ofereix un servei de càtering especialitzat en Coffe break i Finger Food.

Aquest servei ofereix visita prèvia al lloc de l'esdeveniment, personal especialitzat per a decoració, muntatge i desmuntatge, taules de suport, estovalles i parament per a la prestació del servei.

Un servei de càtering adaptat a les necessitats del client.

**Informació i pressupostos a través del nostre correu electrònic [aspascafe@aspasmallorca.com](mailto:aspascafe@aspasmallorca.com) o al telèfon 617 979 700**



C/Ramon Nadal, 4- CP 07010, Palma  
Telf.: 971 25 42 82  
Whatsapp: 617 97 97 00

El nostre restaurant obre de dilluns a dissabte oferint un menú diari de qualitat, a més d'altres serveis, que podràs consultar a la nostra web [www.aspasmallorca.com](http://www.aspasmallorca.com).



El nostre restaurant obre de dilluns a diumenge oferint un menú diari de qualitat, consulta'ls a la nostra web [www.aspasmallorca.com](http://www.aspasmallorca.com).

**ASPAS CAFÉ**  
fronda

C/ Gral Riera nº158 - Palma  
Telf: 971 592 069  
Whatsapp 607 535 494





Bienvenido a un mundo de  
**conexiones poderosas.**

*AdvancedBionics.es*

